



Herfstverkleuring in vaste planten

Waalkade wordt groene pleisterplaats

Camera vult werk boominspecteur aan

Zuigunit voor lastig bereikbare plaatsen



De 15 cm laag gravel onderdrukt de onkruidgroei en sluit naadloos aan op de rotsachtige omgeving. Na de oplevering van een tuin die geheel is bedekt met gravel moet Basson bij het indienen van zijn factuur altijd standaard nog een keer extra uitleggen dat die gravelvlakte snel gaat veranderen in een levende tuin aansluitend op het aangrenzende landschap.



De paden liggen lager dan de plantvakken zodat water bij hevige regenval snel via die paden de tuin kan verlaten. Bij de beplanting werkt Basson niet in vaste groepen of van laag naar hoog. Alles oogt natuurlijk. Tegen het huis is relatief dicht geplant. Waar de tuin de vrije natuur nadert, is de plantafstand groter om een logische overgang te creëren.



James Basson
www.scapedesign.com

Tuinieren op zo droog mogelijke grond

De Britse tuinontwerper James Basson heeft zijn naam gevestigd met tuinen op extreem droge plaatsen. In zijn aanpak gaat hij ver, zelfs bruin verdroogde planten ziet hij als waardevol. Bodemverrijking is voor hem taboe. „Voedzame grond zie ik als de grote vijand.” Een voorbeeld van zo'n droge tuin ligt in het Zuid-Franse Gordes.

Tekst en beeld Emiel van den Berg

De Britse James Basson is hoofd-ontwerper van het bureau Scape Design, dat in het zuiden van Frankrijk is gevestigd. Basson verwierf internationale bekendheid door zijn showtuinen voor de Chelsea Flower Show in 2015, 2016 en 2017. Die leverden stevast gouden medailles op, maar ook vragende blikken van passanten. Het draaide altijd om droogte. Zo maakte hij een tuin die zich ontwikkeld had na een natuurbrand, met tussen de planten verbrande boomstronken, en een tuin verwijzend naar de gortdroge steengroeves van Malta.

Meedoen leverde hem veel publiciteit op, maar slechts één directe opdracht. „Toen een Frans-Engels koppel mijn Malta-tuin ontdekte, wilden ze mij meteen als tuinontwerper omdat de condities rondom hun huis min of meer vergelijkbaar waren. En mijn landschap-

gerelateerde aanpak sprak hen aan.”

De tuin die Basson mocht realiseren ligt in de Franse Provence, net buiten het toeristische plaatsje Gordes en in vogelvlucht 80 km boven Marseille. Hier heerst een mediterraan klimaat, wat betekent dat de tuin jaarrond in beweging is. De zomers zijn hier zo droog en warm dat sommige planten pas in de winter tot leven komen, denk aan de winterbloeiende mimosa waarvan de verschillende soorten tussen november en april overdadig bloeien. Omdat de oorspronkelijk Engelse Basson inmiddels ruim twintig jaar in deze regio gevestigd is, kent hij de omstandigheden hier door en door.

Huis en tuin liggen tegen een zuidhelling en zijn omringd door natuur. Dat natuurlijke sprak de opdrachtgevers enorm aan, de tuin moest daar naadloos op aansluiten. „Het moest een huwelijk

worden tussen de architectuur en het deels gemaakte landschap.” Vanwege de bouw van de woning, een tuinhuis, het zwembad en poolhouse (dat ook dienst doet als kantoorruimte) ging het terrein behoorlijk op de schop. De grootste uitdaging vond Basson om zo veel mogelijk de aanwezige planten, en daarmee de natuurlijke uitstraling, te behouden. Een paar aanwezige olijfbomen werden tijdelijk opgeslagen voor herplaatsing. Enkele volwassen cipressen moesten wijken. „De klant vond ze tegennatuurlijk. Ik vond dat jammer, ze sloten mooi aan op Gordes waar meer cipressen groeien.”

Het feit dat de gehele tuin tegen een helling ligt, maakte het ontwerpen complex. Het hoogteverschil bedraagt 18 m: het zuiden ligt 326 m boven zeeniveau, het noorden 344 m. Lastig werd het vooral bij de aanleg van het zwembad, >

de helling is daar zo steil dat een groot deel van de bak goed zichtbaar is. „Voor mij een doorn in het oog.” Verder was het onvermijdelijk een stevige keerwand te plaatsen in de lijn van de achtergevel van de woning. Soms had die helling ook zijn voordelen. De carport bijvoorbeeld kwam lager te liggen dan de entree van de woning. „Ik benadruk altijd het belang van de auto dicht bij huis in verband met bijvoorbeeld zware boodschappen, maar de eigenaren wilden onder geen beding hun auto's zien.”

Na de aanleg van de terrassen werd de bodem voorbereid. „De grond moet hier, net als in de aansluitende natuurlijke omgeving, droog en arm blijven. Bodemverbetering en bemesting zijn daarom de grote vijand, want het laatste wat we hier wilden, was een groene tuin in een bruin zomerlandschap.” Het oplichten van de grond op die plaatsen waar planten moesten komen, was voldoende. Rotsblokken werden daarbij verwijderd en hier en daar werd gravel door de bovenlaag gemengd. „Voor een optimale drainage.”

Behalve dat hier en daar in de bovenlaag gravel is doorgemengd, kreeg het gehele perceel een afdeklaag van gravel. „Dit materiaal past bij de omgeving en het onderdrukt onkruid.” Daarna was de beplanting aan de beurt. De opgeslagen olijfbomen verhuisden naar beeldbepa-

lende plekken. Basson heeft in de tuin verder voornamelijk laagblijvende planten gebruikt, veelal gecultiveerde soorten met een natuurlijke uitstraling, hier en daar inheems. Bescheiden uitzaaien en woekeren mag. „Een tuin is een levend organisme.”

Bij het samenstellen van beplantingen kiest Basson altijd uit voorraadlijsten van kwekerijen. Dus nooit vanuit boeken of alleen zijn eigen kennis. Hij vindt dat een perfecte manier om te blijven ontdekken. In deze tuin komen alle planten van kwekerij Filippi bij Montpellier, bekend om het aanbod droogtebestendige planten. „Een goede wisselwerking met kwekers vind ik essentieel.”

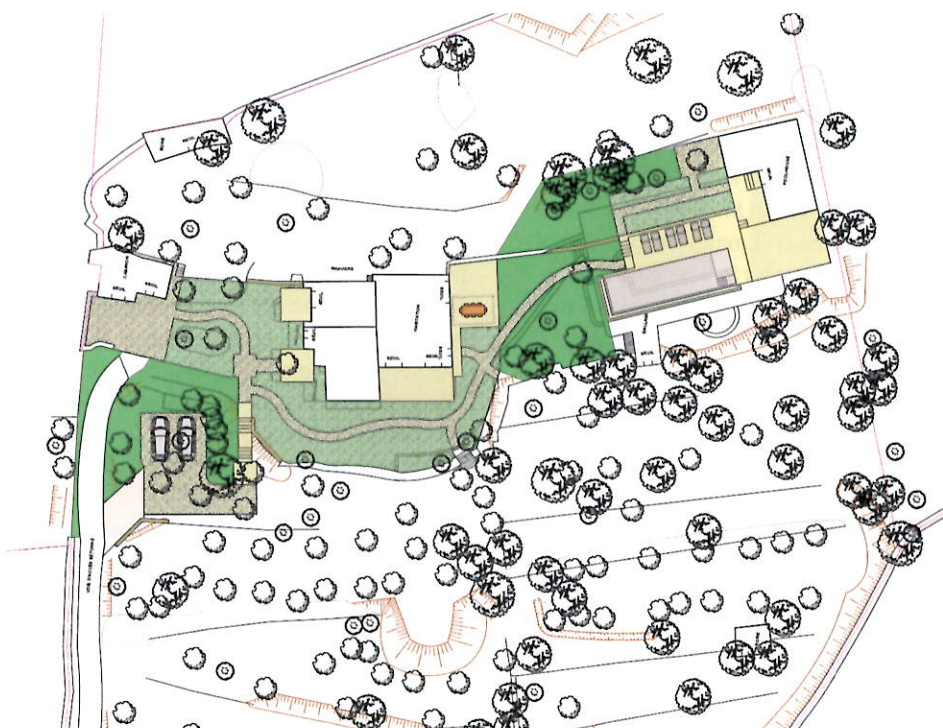
Stiekeme beplanting

Basson bekijkt zijn tuinen altijd op de lange termijn, zich realiserend dat ze vanwege de droogte relatief langzaam ontwikkelen. In een tuin als deze staan echter voldoende planten die zich wat sneller ontwikkelen en ook sneller in bloei komen: *Foeniculum vulgare*, *Cephalaria leucantha* en *Aster sedifolius* bijvoorbeeld. Ook met de inheemse eenjarige *Bituminaria bituminosa* sorteert hij snel effect en met de halfheester *Lomelosia minoana*. „Zodat de klant er meteen het eerste jaar al plezier aan beleeft.”

Tussen die planten door heeft hij in

deze tuin aanplant verwerkt van *Pistacia terebinthus*, *Juniperus oxycedrus* en *Lonicera etrusca*. Een heester, een conifeer en een klimmer die hier van nature thuishoren en eenmaal volgroeid de binding met de omgeving gaan versterken. Ze staan hier nu amper 15 cm hoog, onopvallend. „Je kunt grote maten aanschaffen, maar dat was hier budgettair onwenselijk. Bovendien vragen grote maten de eerste jaren veel te veel water.” De toevoeging van dit soort aanplant deelt Basson overigens niet altijd met de opdrachtgevers. „Ik doe dat soms stiekem om het ongeduld niet te voeden, liever vul ik de eerste jaren op met eenjarigen.” Bij projecten waarvan bekend is dat die nog generaties lang mee gaan, deelt hij deze aanpak overigens wel.

Het onderhoud gebeurt in het late voorjaar, de kruidachtige gewassen worden dan getopt om te uitbundige groei en bloei te voorkomen. Ook in de herfst wordt hier en daar gesnoeid. Na de verdroging in de zomer heeft de tuin nog voldoende moois te bieden. Basson noemt als voorbeeld de verdroogde grassen en de zaaddozen van vaste planten als *Foeniculum vulgare* en de op *Scabiosa* gelijkende *Lomelosia minoana*. In de winter is de tuin zeker ook nog interessant, omdat het mediterrane gebied zoals eerder gezegd plantsoorten kent die juist in de winter tot leven komen. <



Particuliere tuin James Basson

Locatie Gordes (Provence-Frankrijk)

Grondsoort rotsachtig, kalksteen gemengd met wat klei

Tuinoppervlakte gehele perceel ± 11.000 m², siertuin met gebouwen ± 1.000 m²

Aanleg tuin gestart in voorjaar 2018, afrondende aanplant in 2019 en voorjaar 2020

Aanleg en onderhoud hoveniersbedrijf Les Jardins des Arcades uit Saint Etienne du Grès, een bedrijf waar James Basson al ruim twintig jaar mee samenwerkt



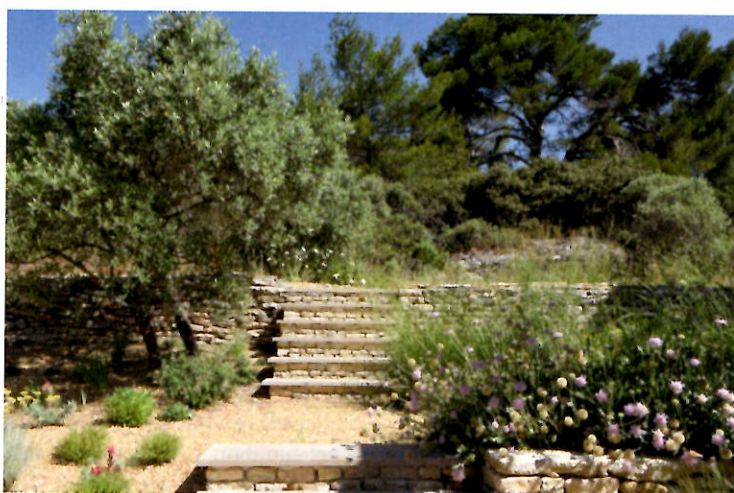
Met zijn beplanting kan Basson per tuin sterk wisselen. Een plant die echter vaak terugkomt, is *Euphorbia rigida*, een grove uitvoering van de bij ons bekende *E. myrsinites*. Op de voorgrond is de rode uitbloei zichtbaar, verschijnend na de bloei die al in de winter begint. De uitzaaiende *E. rigida* haalt een meter aan breedte en een halve meter hoogte.



Bij het zwembad is een deel van de beplanting al aardig volgroeid. Het succes staat of valt met vakkundig onderhoud. Basson bezoekt de tuinen geregeld zelf, maar zoekt ter ondersteuning altijd mensen in de directe omgeving die zijn manier van werken begrijpen of willen begrijpen. „Ik heb inmiddels geleerd dat het niet om mij draait, maar om diegene die de tuin onderhoudt. Als die er geen gevoel bij heeft, is alle inspanning voor niets.”



De hoge vijverwand zal pas na tien tot vijftien jaar aan het oog onttrokken zijn door planten die Basson in heel klein formaat aanplante. Hij is van mening dat groot aangeschaft materiaal in de beginjaren te veel water vraagt en door het verplanten in dit warme en droge klimaat de eerste jaren amper zal groeien. „Je haalt er geen tijdsinstaat mee.”



Basson vindt de natuur, de geschiedenis van het gebied en het traditionele vakmanschap drie belangrijke uitgangspunten. Traditioneel vakmanschap zit hier vooral in de trappen en muren, gemaakt door ambachtslieden en met stenen uit de omgeving. „Het is steeds een zoektocht naar de geschiktste mensen van wie ik altijd veel leer. Dat geeft me groot plezier.”



Het laatst aangelegde tuindeel voor de woning werd dit voorjaar aangeplant. Gemiddeld staan er vijf planten per m², voor de openheid. Hier heeft Basson veel *Brachypodium phoenicoides* toegepast, een gras dat inheems is in de Provence. Dit voorjaar was uitzonderlijk regenachtig dus de planten hebben zich al goed ontwikkeld. „Dat geeft meteen een tevreden klant!”